

传统服饰中葫芦纹的立体构成解析

郑攀

(河南科技学院 服装学院,河南 新乡 453003)

摘要:葫芦纹是自然界中的具象植物葫芦经艺术化后的植物纹样,由于其优美的造型和吉祥的寓意,被广泛应用于中国传统服饰中。从立体构成的角度,阐述了葫芦纹作为点、线、面、体在传统服饰中的设计应用,为推广葫芦纹在现代服饰和图案中的设计应用提供参考。

关键词:立体构成;传统服饰;葫芦纹

中图分类号:TS941.2

文献标识码:A

文章编号:1673-0356(2015)02-0081-03

立体构成源于西方 20 世纪初的抽象绘画,是一门研究在三维空间中如何使用各种造型元素,按照一定的构成法则组合出立体形态的学科^[1]。点、线、面、体是其造型基本元素,任何立体形态都可由点、线、面加工组合而成,也可还原到点、线、面。立体构成虽然是最早起源于西方的构成学,但是在我国传统服饰中却早有应用,如传统服饰中的葫芦纹,创作者将自然界中的具象立体植物葫芦通过艺术方法处理成平面或立体植物纹样^[2],作为点、线、面、体织绣于立体服装和配饰中,传达人们子孙万代、福禄延绵的美好祝愿。

1 作为点的葫芦纹应用

在构成学中,点是表示位置的概念,但是在自然状态中,点却可以通过在集聚时所排列的形式、数量、大小的变化表现出其大小、面积、数量的对比^[3]。点的形状有具象点和抽象点之分,具象点大多来源于万物的自然形态,抽象点则加入了人为意识。点在构成中具有集中和吸引视线的功能,很容易吸引人们的目光,起到点缀和强调的作用。

源于自然界中植物葫芦形态的葫芦纹,在传统服饰中作为点使用时,主要用于平面装饰图案中,传达吉祥美好寓意。如暗八仙刺绣传统服饰中,铁拐李所持宝物宝葫芦纹样则是传统服饰的装饰点,借八仙之意寻求庇护,祈求平安^[4]。同时,作为点的葫芦纹在服饰中以不同的位置、大小和排列方式,向人们传达不同的视觉效果。如图 1 所示明朝年节时所穿的大吉葫芦补百花袍,作为点的葫芦纹的葫芦补,居于袍身正面中间位置,集聚人们视线,传达其年节所穿吉服且寓意福禄吉庆等信息。同时袍身葫芦补呈三角状排列,众所周知,三角形为最稳固的图形,故而葫芦纹点的有序排列

又向人们传达了和谐、稳定、祥和的视觉感受和吉祥寓意。

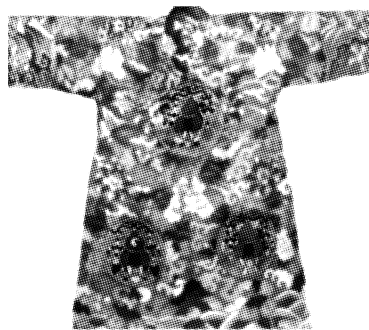


图 1 明缙丝大吉葫芦补百花袍



图 2 明代葫芦景补子

2 作为线的葫芦纹应用

线是点移动的轨迹,具有长度、方向、曲直、粗细和宽窄等形态,不同的形态特征,表现出不同的视觉语言^[5]。如直线比较硬挺有力,曲线比较圆滑柔和,粗线粗壮稳重,细线纤细柔弱等。

传统服饰中作为线的葫芦纹是由平面葫芦变形为线状,多是作为适合纹样的外形,再配以其他纹样、图案填充空间,与葫芦纹组合传情达意。如图 2 所示的明万历过年期间,宫眷内臣所穿吉服——满绣子孙龙葫芦景补子蟒衣,补子正中的葫芦纹样为线形葫芦纹,

收稿日期:2015-01-15;修回日期:2015-01-29

作者简介:郑攀(1985-),女,助教,硕士,主要研究方向:服饰文化与服装技术管理,E-mail:zhengpa913@163.com。

采用钩线的形式织绘出葫芦形主体纹样,然后在葫芦形外轮廓内描绘祥云、飘带、卍字等纹样,传达万代福禄、吉祥如意的美好愿景。如图3所示彝族传统刺绣作品,绣品中的葫芦纹样为线形葫芦纹,以葫芦形主体纹样作为适合纹样边界,而后在葫芦形外轮廓内织绣几何纹样、羊卷纹、鸟纹、花纹等,构造出虎虎生威的老虎形象。老虎是万兽之王,葫芦代表福禄,整个构图寓意福禄寿禧且平安吉祥。

3 作为面的葫芦纹应用

几何学认为,面是线的移动轨迹,换言之,面就是由曲线、直线等线围拢而成的,受线的界定,面具有一定长度、宽度、位置和方向感,但无厚度,为体的表面。如图4所示清代葫芦形绣片,将自然状态下立体葫芦纹变成平面纹样,并取其外轮廓线构成葫芦形面。



图3 彝族传统刺绣作品

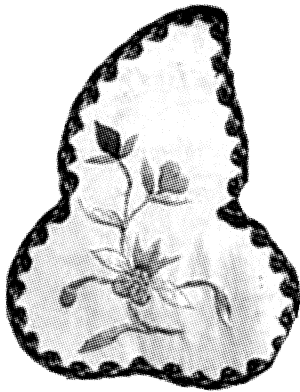


图4 清葫芦形绣片

在实际应用中,点的扩大、集合、排列也可构成面,点和面之间没有绝对的区分,当服装需要位置关系更多的时候,可以把它称为点,在需要强调形状面积的时候,可以把它看作面^[6]。图2所示的葫芦景补子蟒衣就是如此。就蟒衣整体而言,葫芦景补子为点,而单就补子而言为面。

同时在作为面的葫芦纹样中,面与面通过分割、组合等又会形成新的面。如图5所示山西特色的贴布绣围脖,围脖的结构线、轮廓线和滚边装饰线将整体为葫

芦形的围脖分为3个面:左前面、右前面和后中面。其中,左前面和右前面为一对对称的葫芦绣片面,后中面为葫芦的上半部分,3个面的组合便形成一个完整的葫芦形面纹样。

4 作为体的葫芦纹应用

构成学认为,体是由面运动、围拢所占有的空间体积,也是由具体的点、线、面综合而成的形体。体通常是按照一定的结构形态塑造而成,或是自然物的具象形态,亦或是人造物的具象、抽象形态。



图5 山西地方特色的贴布绣花围脖

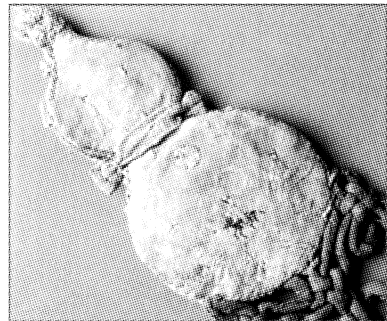


图6 元代葫芦形香囊

传统服饰中的立体葫芦纹样是以自然形体的植物葫芦为形象原型,通过裁剪、服饰材料的填充和缝制工艺处理而构成得立体艺术葫芦造型,并以此葫芦形体作为纹样,这种形式主要用于服装配饰中。如图6所示内蒙古博物馆收藏的元代灰白地刺绣人物花卉纹葫芦形香囊^[7],就由两块葫芦形绣片缝制而成。其中一块绣片材质为白色绫,上绣人物故事;另一块绣片材质为罗地,绣人物花草纹^[7]。绣片上的刺绣图案为点,绣片裁剪的外轮廓线为线,构成绣片的面,与香囊内填的药材或香料一起构成葫芦体,佩戴身上既美观又能起到驱虫、避邪、保平安的效果。

5 结语

传统服饰中的葫芦纹是将自然界中的具象植物葫芦通过艺术方法处理而得到的一种植物纹样,是中国

传统吉祥纹样之一。在传统服饰中,它不仅仅是一个普通的植物纹样,而是更多地体现出人们对人丁兴旺、福禄寿禧等美好幸福生活的憧憬和吉祥祈愿。从立体构成的角度,通过点、线、面、体等构成要素来解析传统服饰中的葫芦纹,阐述葫芦纹作为点、线、面、体在传统服饰中的设计应用,可对现代服饰及其图案设计起到一定的指导作用。

参考文献:

- [1] 黄雄辉,陈景. 构成基础[M]. 北京:科学出版社,2012. 119-125.
- [2] 孙雅洁,吴卫. 中国传统动物纹样鹿纹形式语言探析[J]. 艺术百家,2011,123(8):171-173,226.
- [3] 邓跃青. 现代服装设计[M]. 青岛:青岛出版社,2004. 61-67.
- [4] 孙英丽. 解析中国传统吉祥符号——葫芦纹[J]. 大众文艺(学术版),2009,(19):81.
- [5] 胡海晓. 从构成的角度解读室内设计[D]. 成都:西南交通大学,2006.
- [6] 贾磊景. 平面构成要素在陶瓷装饰中的应用研究[D]. 景德镇:景德镇陶瓷学院,2011.
- [7] 高延青. 内蒙古珍宝杂项[M]. 呼和浩特:内蒙古大学出版社,2007. 163-169.

Analysis of the Stereoscopic Composition of Gourd Pattern in Traditional Garments

ZHENG Pan

(College of Fashion, Henan Institute of Science and Technology, Xinxiang 453003, China)

Abstract: The gourd pattern was the artistic plant and widely applied in traditional garments as its graceful shape and auspicious implied meaning. The application of the gourd pattern as point, line, surface and overall in traditional garments was analyzed from the aspects of stereoscopic composition. The research provided a reference for the design and application of gourd pattern in modern garments.

Key words: stereoscopic composition; traditional garment; gourd pattern

2015年全国消费品工业工作座谈会召开 2014年四川省消费品工业总产值达1.29万亿元

2015年全国消费品工业工作座谈会3月30日在四川成都召开。据悉,2014年四川省消费品工业4985户规模以上企业实现工业总产值12961.53亿元,同比增长10.14%。在全国消费品工业加快转型升级的背景下,大力推进消费品工业产业结构调整与创新驱动发展也是四川省2015年的工作重点。

四川省经信委副主任王建明在会上表示,2014年,全省消费品工业完成工业投资1886.8亿元,占全部工业投资的26.3%;其中技改投资1457.7亿元,占全部工业技改投资的28.9%,有效地促进了全省消费品工业优化升级。在化解过剩产业和淘汰落后产能中,省经信委根据不同产业现状,进行关停、改造、转型等分类指导,“十二五”以来,全省消费品工业淘汰造纸191.65万吨、酒精4.89万千升、印染2.5亿米、化纤9.6万吨、制革104.3万标张、铅酸蓄电池551.6万千伏安、日用玻璃2.4万吨,有效地提升了技术装备水平,化解结构性过剩产能,增强了产品的市场竞争力。

推动产业结构调整,科学编制相关行业“十三五”

规划的同时,四川加快推进消费品工业创新驱动发展。目前正加紧筹备成立省药物临床前创新研发产业联盟、省竹浆造纸产业创新联盟等,鼓励开展技术创新,引导校企合作。同时还将建立医药产业创新发展省级联席会议制度,推动科研成果转化和药品采购推广机制创新,全力打造医药创新产业集群。

四川省还将主动融入“一带一路”和“长江经济带”等国家战略,鼓励和引导消费品优势企业抢抓内陆地区开放机遇,带动优势产品“走出去”。针对全省消费品产业链发展的薄弱环节和关键环节,组织重点园区和企业开展与东部产业集聚区及重点企业的交流对接,力争引进一批行业龙头企业等。

此外,四川省还将积极开拓产品市场、继续做好“中国白酒金三角”区域品牌文化宣传推广,推进四川白酒产业健康发展。

工业和信息化部副部长毛伟明、四川省副省长刘捷出席会议并讲话。

(来源:四川省经信委网站)